

Campagna informativa
“Impariamo dagli errori”

Raccontiamo alcune storie di infortuni
perché non ne accadano più di uguali

Sistema Socio Sanitario
Regione Lombardia
ATS Brianza



Il cartongesso non ti può reggere

rif. ATS Db inf. n° 95 / 2011 / Rev. n°7



Foto 1: box composto da un'intelaiatura di profilati metallici e soffitto in pannelli di cartongesso



Foto 2: apertura vista dall'alto e dall'interno

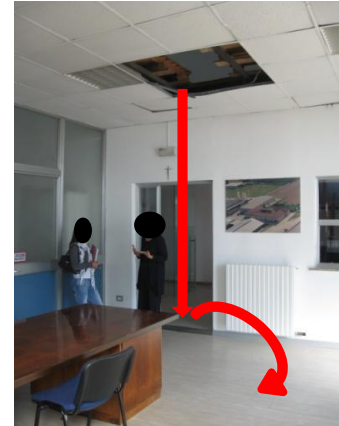


Foto 3: posizione del tavolo all'interno del box

Tipo di Infortunio: Caduta dall'alto per sfondamento del soffitto del box prefabbricato

Lavorazione: Servizi / installazione apparecchi di videosorveglianza

Descrizione infortunio:

Contesto:

Una ditta produttiva aveva stipulato un contratto d'appalto con una società di vigilanza per l'installazione di un sistema di videosorveglianza. Il lavoro, trasferito in regime di subappalto ad altra ditta, consisteva nell'installazione del combinatore telefonico in posizione adiacente alla centralina di controllo del sistema antifurto già esistente, posta al di sopra della copertura di un box prefabbricato ad uso ufficio.

Dinamica incidente:

L'infortunato accedeva alla copertura del box prefabbricato per mezzo di una scala portatile e raggiungeva la zona di installazione camminando su bancali e assi posti al di sopra di pannelli in cartongesso non portanti. Alla fine del lavoro, nell'affrontare il percorso inverso, il lavoratore appoggiava accidentalmente un piede su uno dei suddetti pannelli di copertura, sfondandolo e precipitando all'interno del locale sottostante ove impattava con lo spigolo di un tavolo.

Contatto:

Tra il corpo ed il tavolo presente nell'ufficio sottostante e poi al suolo.

Esito trauma:

- Lesioni multiple
- 237 giorni complessivi di infortunio
- Postumi permanenti, con 6 gradi percentuali INAIL di invalidità

Campagna informativa “Impariamo dagli errori”

Raccontiamo alcune storie di infortuni
perché non ne accadano più di uguali

Sistema Socio Sanitario
 Regione
Lombardia
ATS Brianza



Perché è avvenuto l'infortunio?

Determinanti dell'evento:

- ✓ Il lavoratore cammina su una struttura non portante per il pedonamento, provvista di inadeguati sistemi di ripartizione del carico (bancali e assi) e mette inavvertitamente un piede in fallo;
- ✓ inadeguata resistenza della copertura del box prefabbricato a sostenere il peso di una persona (box composto da un'intelaiatura di profilati metallici e pannelli di cartongesso: venivano utilizzati i bancali e le assi come piano di calpestio per l'accesso sulla copertura del box).

Modulatore del contatto

- ✓ Presenza del tavolo sulla verticale della caduta dell'operatore che con il suo spigolo ha aggravato la lesione.

Criticità organizzative alla base dell'evento:

- ✓ Mancato coordinamento ed informazione in relazione ai rischi presenti nell'area oggetto di appalto tra il Committente e ditta Appaltatrice (azienda videosorveglianza) e ditta Subappaltatrice (azienda di installazione impianti elettrici) ed assenza di DUVRI (non sono state prese dal Committente misure necessarie affinché l'accesso all'area di lavoro fosse effettuato in totale sicurezza);
- ✓ mancata valutazione del rischio specifico da parte del datore di lavoro della ditta Subappaltatrice circa le condizioni di pericolo esistenti per il lavoro da svolgere e delle conseguenti misure di prevenzione e protezione da adottare.

Come prevenire:

- Prima dell'accesso ad una copertura non praticabile per la manutenzione di impianti tecnologici occorre accertarsi che il solaio sia portante e che non presenti rischio di sfondamento a causa del peso delle persone. Garantire quindi un accesso ed un luogo di lavoro sicuro per esempio realizzando una struttura a soppalco a regola d'arte dotata di idoneo parapetto contro la caduta dall'alto e di copertura certificata tale da garantire l'accesso alle persone e/o allo stoccaggio di materiali (deve essere indicato il carico massimo ammissibile) oppure dotando i lavoratori di sistemi di protezione individuali atti a prevenire e ridurre le cadute dall'alto;



- prima o contestualmente all'installazione in altezza di apparecchiature che richiedono una manutenzione periodica prevederne l'accessibilità in tutta sicurezza;

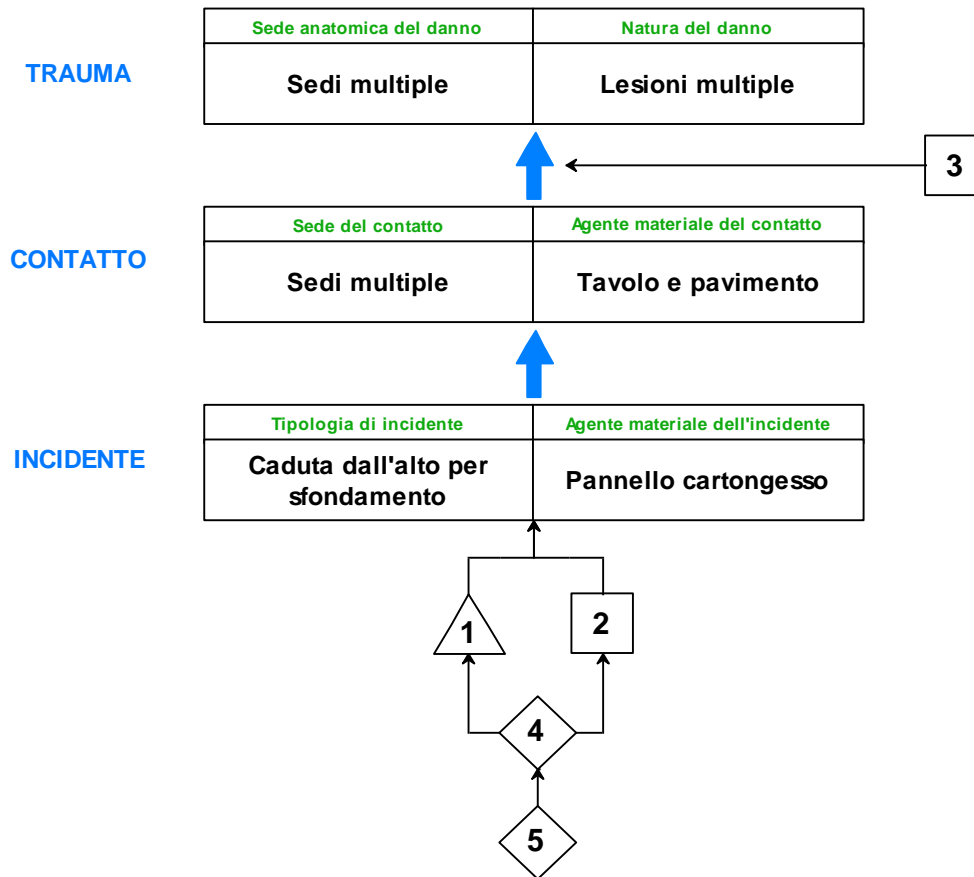


- elaborazione del DUVRI comprensivo di informativa sui rischi presenti nell'area oggetto dell'appalto tra Committente, Appaltatore e Subappaltatore al fine di attuare le misure di prevenzione e protezione dai rischi cui sono esposti i lavoratori e, qualora l'attività preveda la presenza di più imprese contemporaneamente, informarsi reciprocamente per eliminare rischi dovuti alle interferenze tra le lavorazioni;

- elaborazione di efficace e specifica Valutazione dei Rischi che tenga conto di ciò che si svolge durante il lavoro in appalto dai clienti.



Rappresentazione Grafica dell'Infortunio



Legenda:

n°	Fattori di Rischio:	Descrizione:
Determinanti dell'evento:		
1	A.I. (Attività Infortunato)	Il lavoratore cammina su una struttura non portante per il pedonamento provvista di inadeguati sistemi di ripartizione del carico e mette inavvertitamente un piede in fallo
2	U.M.I. (Utensili, Macchine, Impianti)	Inadeguata resistenza della copertura del box prefabbricato a sostenere il peso di una persona
Modulatore del contatto:		
3	AMB. (Ambiente)	Spigolo del tavolo nell'ufficio, che ha aggravato la lesione
Criticità organizzative alla base dell'evento:		
4	Committente - Appaltatore-Subappaltatore	Coordinamento: mancato coordinamento ed informazione in relazione ai rischi presenti nell'area oggetto di appalto ed assenza di DUVRI
5	Datore di Lavoro ditta Subappaltatrice	Valutazione dei Rischi: mancata Valutazione del Rischio specifico circa le condizioni di pericolo esistenti per il lavoro da svolgere, e delle conseguenti misure di prevenzione e protezione da adottare

*Campagna informativa
“Impariamo dagli errori”*

*Raccontiamo alcune storie di infortuni
perché non ne accadano più di uguali*

Sistema Socio Sanitario
 Regione
Lombardia
ATS Brianza



Per chi vuol approfondire: (link utili attivi al 2020)

- Ricerca generica su un motore di ricerca con queste parole o frase chiave: **caduta dall'alto per sfondamento**
- Ricerca specifica su questi Link:
- https://www.aslmn.net/docs_file/Infortuni_caduta_e_coperture_non_calpestabili-Spedo_G.pdf
- <https://www.inail.it/cs/internet/docs/all-informo-factsheet-2.pdf?section=attivita>
- Per il modello di analisi adottato dal Sistema di Sorveglianza nazionale degli infortuni mortali e gravi, al quale contribuiscono le REGIONI e l'INAIL, si veda link:
https://appsricercascientifica.inail.it/getinf/informo/home_informo.asp