

Campagna informativa  
"Impariamo dagli errori"

Raccontiamo alcune storie di infortuni  
perché non ne accadano più di uguali

Sistema Socio Sanitario



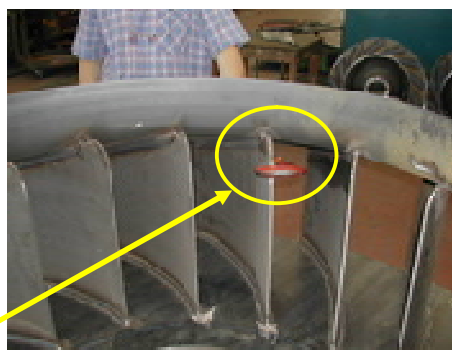
Regione  
Lombardia

ATS Brianza



## Mai più li imbragherò così

ref. DB ATS inf. n.° 3 / 2008 / Rev. 5



Sistema non corretto di aggancio della girante

**Tipo di Infortunio:** Caduta di gravi

**Lavorazione:** Movimentazione / Caduta di carico movimentato scorrettamente

### Descrizione infortunio:

#### Contesto:

In un'azienda di carpenteria metallica di produzione di sistemi di ventilazione, si doveva spostare un grande ventilatore del peso di 180 kg.

#### Dinamica incidente:

Durante il sollevamento del ventilatore, con il carro ponte, il gancio si sfilava ed il pezzo cadeva.

#### Contatto:

Il ventilatore cadendo urtava la gamba dx del lavoratore.

### Esito trauma:

- Frattura gamba destra
- 472 giorni complessivi di infortunio
- Postumi permanenti, con 19 gradi percentuali INAIL di invalidità

## Campagna informativa "Impariamo dagli errori"

Raccontiamo alcune storie di infortuni  
perché non ne accadano più di uguali

Sistema Socio Sanitario



Regione  
Lombardia

ATS Brianza



### Perché è avvenuto l'infortunio?

#### Determinanti dell'evento:

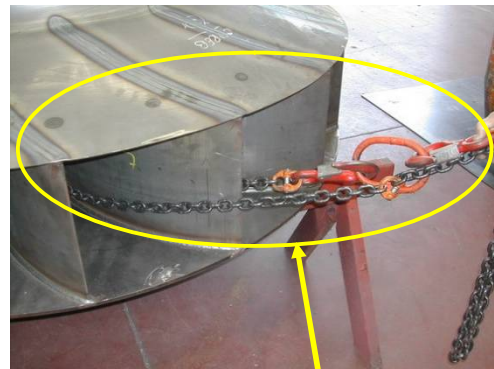
- ✓ Errore di manovra del pezzo da sollevare, con aggancio direttamente sullo spigolo di un elemento della girante;

#### Criticità organizzative alla base dell'evento:

- ✓ Mancata vigilanza del preposto (capo reparto) sul non corretto sistema di aggancio della girante;
- ✓ mancata procedura aziendale sulla movimentazione sicura dei carichi ingombranti, con conseguente formazione dei lavoratori.

### Come prevenire:

- Predisposizione di una buona Valutazione del Rischi sulla movimentazione dei carichi ed adozione di una specifica "procedura di lavoro sicuro" per la movimentazione in sicurezza dei carichi pesanti, specie di quelli di forma irregolare che possono spostarsi durante la movimentazione, con indicazioni certe sulla scelta e sul corretto uso delle attrezzature di lavoro da utilizzare;
- qualora la conformazione del pezzo lo consenta, previsione sul pezzo di un apposito golfare allo scopo di agevolarne o permetterne il sollevamento in sicurezza;
- informazione ed addestramento del personale sui contenuti della procedura di lavoro sicuro stabilita e vigilanza con i preposti sull'effettivo rispetto;
- corretta imbracatura dei carichi da sollevare.



Sistema di aggancio corretto della girante

### Per chi vuol approfondire (link utili attivi al 2018)

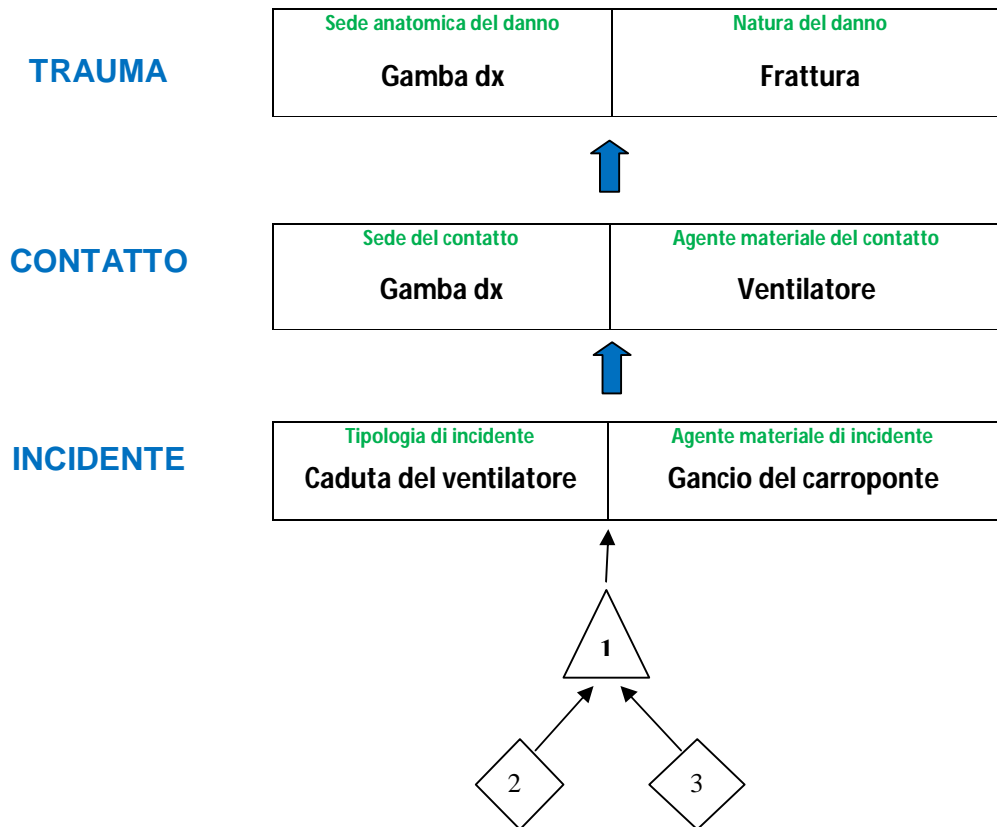
- Ricerca generica su un motore di ricerca con queste parole chiave: **sicurezza imbracatura carichi**
- Ricerca specifica su questi Link:
- <https://www.ats-brianza.it/it/apparecchiature-e-impiantistica.html?layout=edit&id=352>
- <http://www.studiofonzar.com/blog/?p=3896>
- Per il modello di analisi adottato dal Sistema di Sorveglianza nazionale degli infortuni mortali e gravi, al quale contribuiscono le REGIONI e l'INAIL, si veda link:  
[https://appsricercascientifica.inail.it/getinf/informo/home\\_informo.asp](https://appsricercascientifica.inail.it/getinf/informo/home_informo.asp)

**Campagna informativa**  
**“Impariamo dagli errori”**

Raccontiamo alcune storie di infortuni  
 perché non ne accadano più di uguali



**Rappresentazione Grafica dell'Infortunio**



**Legenda:**

n°	Fattori di Rischio	Descrizione
<b>Determinanti dell'evento:</b>		
1	<b>A.I.</b> (Attività Infortunato)	Errore dell'infortunato che ha agganciato il gancio direttamente ad uno spigolo del pezzo, senza far attraversare la catena al suo interno .
<b>Criticità organizzative alla base dell'evento:</b>		
2	<b>Preposto</b>	<b>Vigilanza:</b> mancata vigilanza del preposto (capo reparto) nella fase di aggancio della girante.
3	<b>Datore di lavoro</b>	<b>Procedure di lavoro:</b> mancata "procedura di lavoro sicuro" sull'uso del carro ponte e per la movimentazione in sicurezza dei carichi pesanti ed il loro corretto imbracaggio.