



## Campagna informativa "Impariamo dagli errori"

Raccontiamo alcune storie di infortuni  
perché non ne accadano più di uguali

Sistema Socio Sanitario



Regione  
Lombardia

ATS Brianza



### Perché è avvenuto l'incidente?

#### Determinanti prossimi all'evento:

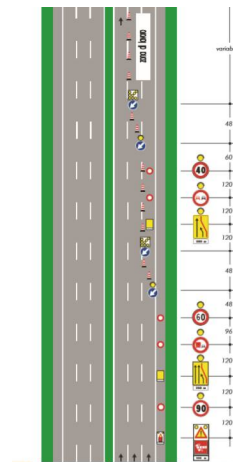
- Distrazione ed alta velocità da parte del conducente del mezzo tamponante.

#### Criticità organizzative alla base dell'evento:

- Le procedure organizzative in vigore ai tempi dell'incidente, concordate con il Committente ed il Coordinatore della Sicurezza, non prevedevano la chiusura temporanea della corsia di emergenza per la sosta e l'esecuzione delle lavorazioni, ma solo la segnalazione con lampeggianti dell'autocarro di servizio e cartellone di direzione posteriore.

### Come prevenire:

- Corrette modalità organizzative di segnalazione/segregazione del cantiere stradale;
- rispetto del Codice Stradale;
- rispetto dei Decreti attuativi specifici per lavori stradali (D.M. 10/07/2002 e D.I. 04/03/2013);
- l'Ente Gestore della strada, all'atto della valutazione dei rischi dello specifico appalto, può definire regole migliorative finalizzate sia alla tutela dei lavoratori, sia alla tutela degli utenti.
- nel caso specifico, a seguito dell'incidente si è decisa con il Committente e il Coordinatore della Sicurezza, la chiusura temporanea della corsia di emergenza per l'esecuzione delle lavorazioni per soste superiori a 5 minuti.



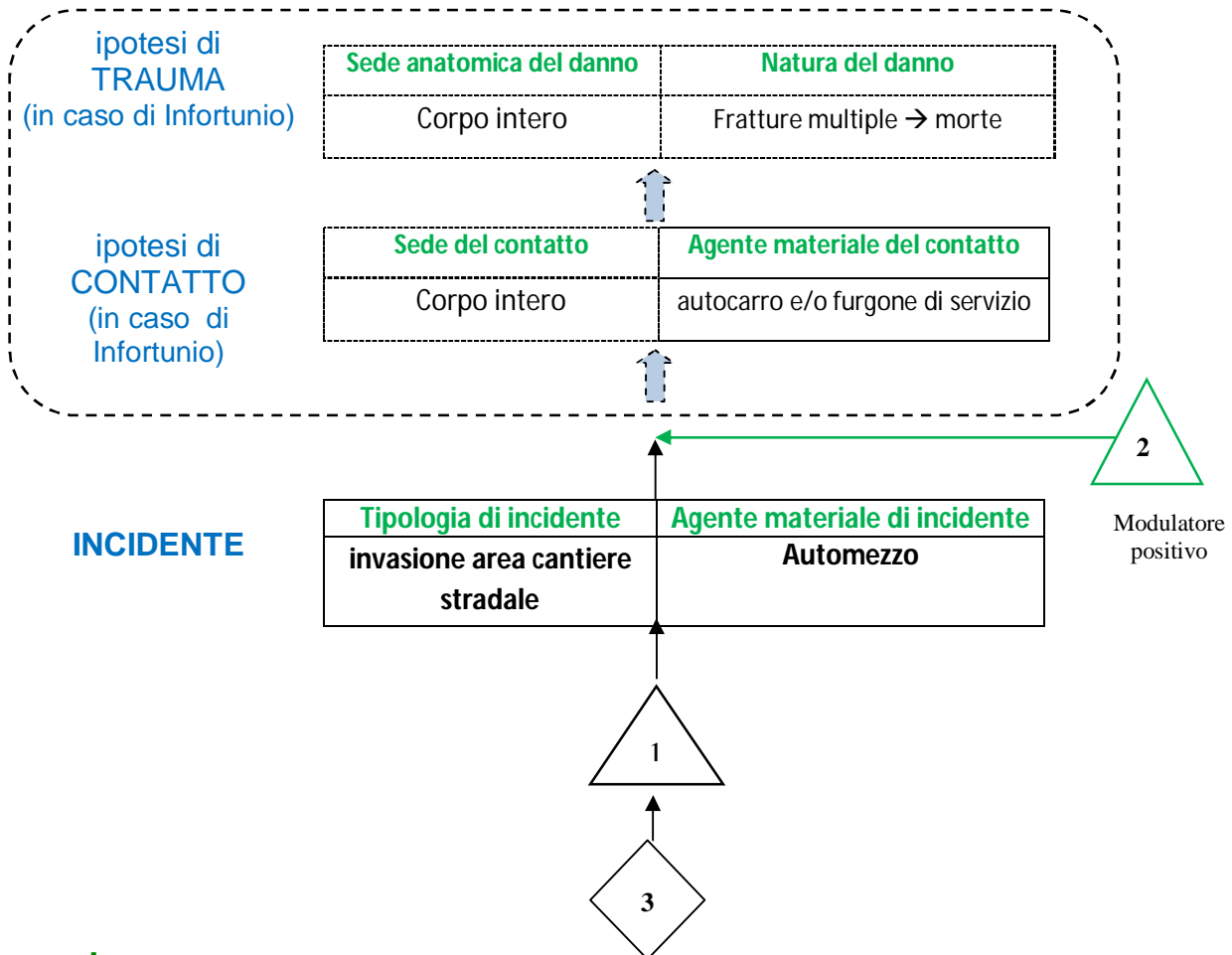
### Per chi vuol approfondire (link utili attivi al 2018)

- Disciplinare tecnico segnaletica temporanea D.M. del 10/07/2002  
[http://www.mit.gov.it/mit/site.php?p=normativa&o=vd&id=2374&id\\_cat=&id\\_dett=0](http://www.mit.gov.it/mit/site.php?p=normativa&o=vd&id=2374&id_cat=&id_dett=0)
- Decreto 04/03/2013 [http://www.lavoro.gov.it/archivio-doc-pregressi/Strumenti\\_normativa/2013/20130304\\_DI.pdf#search=Decreto%20interministeriale%204%20marzo%202013%20%20%20](http://www.lavoro.gov.it/archivio-doc-pregressi/Strumenti_normativa/2013/20130304_DI.pdf#search=Decreto%20interministeriale%204%20marzo%202013%20%20%20)
- Il cantiere stradale: <http://www.cptmilano.it/Contents/Documents/CANTIERI%20STRADALI%20-%206%20SETTEMBRE%202017%20-%20LODI%20-%20ESEM-CPT.pdf>
- Per il modello di analisi adottato dal Sistema di Sorveglianza nazionale degli infortuni mortali e gravi, al quale contribuiscono le REGIONI e l'INAIL, si veda link:  
[https://appscercascientifica.inail.it/getinf/informo/home\\_informo.asp](https://appscercascientifica.inail.it/getinf/informo/home_informo.asp)



## RAPPRESENTAZIONE GRAFICA DELL'INCIDENTE

Nota: trattandosi di un incidente (non infortunio) si è mantenuta la struttura metodologica del modello, ipotizzando il danno peggiore presumibile per questo tipo di incidente (sezione CONTATTO e TRAUMA in tratteggio).



### Legenda:

n°	Fattori di Rischio	Descrizione
<b>Determinanti dell'evento:</b>		
1	A.T. (Attività di terzi)	mancato rispetto del C.d.s. da parte del tamponante per distrazione.
<b>Modulatore positivo del contatto</b>		
2	REPP e Lavoratori	<b>il personale si trovava correttamente tutto, ad eseguire le lavorazioni assegnategli al di là del guardrail.</b>
<b>Criticità organizzative alla base dell'evento:</b>		
3	Committente e CSE	<b>Procedure:</b> le procedure organizzative in vigore ai tempi dell'incidente che non prevedevano la chiusura temporanea della corsia di emergenza